

แผนยุทธศาสตร์เพื่อการพัฒนาชุมชนผาบึงยั่งยืน ปี 2547-2567

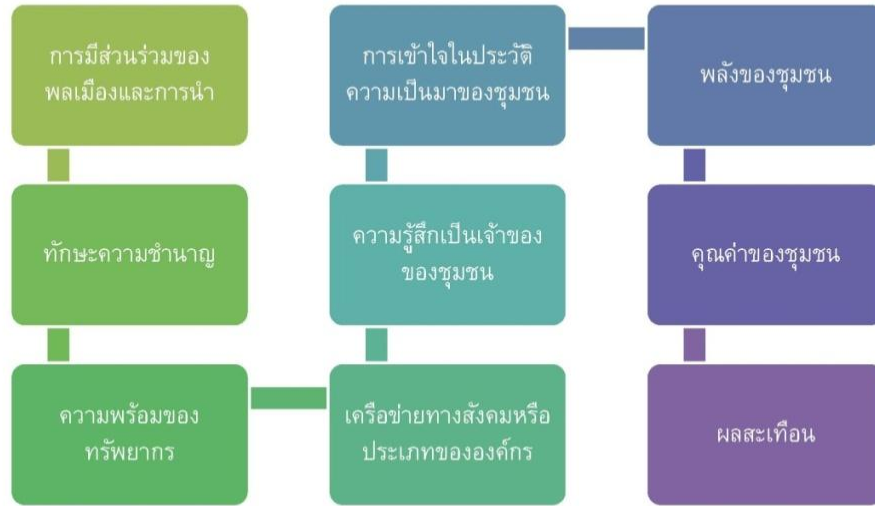
การแก้ปัญหาเศรษฐกิจ สังคม สิ่งแวดล้อม และสุขภาพชุมชน“ตำบลผาบึง” ในระยะ 10 ปีหลังการยุบรวมกับ อบต.แม่พริก มีการพัฒนาเป็นไปอย่างล่าช้า เมื่อเปรียบเทียบกับชุมชนอื่นๆ ในพื้นที่ภาคเหนือโดยเฉพาะการแก้ปัญหาเศรษฐกิจ สังคม สิ่งแวดล้อม การเกษตรชุมชน และสาธารณูปโภคพื้นฐาน ที่คนผาบึงใช้เป็นเครื่องมือในการดำรงชีวิต ตำบลผาบึงจึงเป็นชุมชนที่ขาดน้ำเพื่อบริโภค อุปโภค และการเกษตร อย่างมีอาจหลีกเลี่ยงได้ ขาดโอกาสการพัฒนาสภาพดิน น้ำ ป่า และอีกสาเหตุหนึ่ง มาจากขาดสถานะผู้นำที่มีศักยภาพ เพราะในระยะ 30 ปีที่ผ่านมา กลไกการขับเคลื่อนทางการเมือง การพัฒนาท้องถิ่น และหน่วยงานภาครัฐไม่เอื้ออำนวยต่อการพัฒนาพื้นที่นั่นเอง

แต่ในขณะเดียวกันการพัฒนาสังคมจากพื้นฐานชีวภาพ และระบบวัฒนธรรมเครือญาติในชุมชนตำบลผาบึง กลับเป็นภูมิคุ้มกันที่เข้มแข็ง สะภาพทางสังคม การศึกษา สิ่งแวดล้อม สาธารณสุข และวัฒนธรรมองค์การในตำบลผาบึง จึงมีความเข้มแข็ง

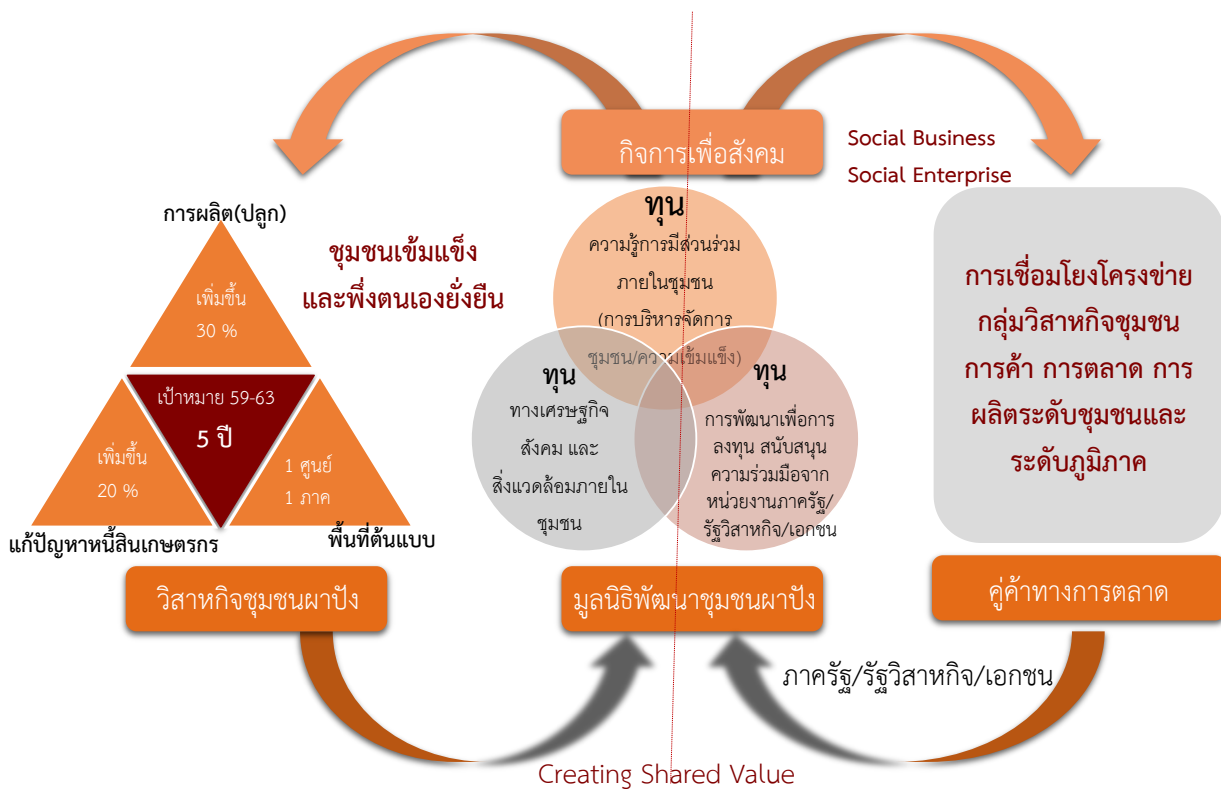
จากสภาพปัญหาดังกล่าว การแก้ไขปัญหาเศรษฐกิจ สังคม สิ่งแวดล้อม และสุขภาพชุมชน ในชุมชนตำบลผาบึง จึงจำเป็นต้องคิดใหม่ **และใน พ.ศ. 2547** จึงเป็นจุดเริ่มต้นในการจัดทำแผนพัฒนาชุมชนผาบึง 20 ปี (พ.ศ.2547-2567) นับว่าเป็นแผนงานการแก้ปัญหาหลักที่ชุมชนตำบลผาบึงให้ความสำคัญถึงความสำเร็จโดยกำหนดเป็น แผนพัฒนาเศรษฐกิจ สังคม สิ่งแวดล้อม และสุขภาพ ในตำบลผาบึงที่ได้จัดทำขึ้นในช่วงเวลาที่คนผาบึงต้องเผชิญกับภัยแล้งที่ซ้ำซาก แรงงานก็ย้ายถิ่นฐานจากชุมชน ชนบทสู่ชุมชนเมืองอย่างต่อเนื่อง สังคม สิ่งแวดล้อมเปลี่ยนแปลงไปอย่างรวดเร็ว และคาดว่าจะส่งผลกระทบต่ออย่างรุนแรงกว่าช่วงที่ผ่านมาหากว่าไม่มีแผนรองรับอย่างมั่นคงยั่งยืน เพื่อมุ่งให้เกิดภูมิคุ้มกัน และมีการบริหารจัดการความเสี่ยงอย่างเหมาะสม เพื่อให้การพัฒนาชุมชนผาบึงสู่ความสมดุล และยั่งยืน

ด้วยความตระหนักถึงปัญหาดังกล่าว กระบวนการมีส่วนร่วมของประชาชน Public participation : PP ตำบลผาบึงต่อการพัฒนาชุมชนพึ่งตนเอง จึงทำให้เกิดกระบวนการร่วมคิดแผนการขับเคลื่อนการบริหารจัดการชุมชนตำบลผาบึงยั่งยืนจากทุน 3 อย่าง คือ **1) ทุนจากทรัพยากรธรรมชาติ หมายถึง ดิน น้ำ ป่า 2) ทุนจากความเข้มแข็งของชุมชน 3) ทุนจากความร่วมมือจากหน่วยงานสนับสนุนภายนอกทั้งภาครัฐ รัฐวิสาหกิจ และเอกชน** โดยการจัดตั้งองค์กรเพื่อพัฒนาชุมชนพึ่งตนเอง สร้างเศรษฐกิจดี สังคมดี สิ่งแวดล้อม และสุขภาพดี โดยมุ่งเน้นการพัฒนาความรู้ให้กับบุคลากรในชุมชนเป็นพื้นฐานสำคัญ โดยเริ่มตั้งแต่การพัฒนากระบวนการจริยธรรมชุมชน การศึกษา สร้างโรงเรียนในฝัน สร้างโรงเรียนดี ครูดี นักเรียนเก่ง เพื่อให้มีแนวคิดที่จะร่วมกันพัฒนาชุมชนจากพื้นฐานองค์ความรู้ชุมชนเชิงคุณธรรม พื้นฟูวัฒนธรรมประเพณี และสร้างระบบสาธารณสุขที่มีระบบจัดการสุขภาพดี ปลูกป่า บริหารจัดการดิน น้ำ ป่า ลดการเผาป่า และการตัดไม้ทำลายป่า พัฒนาศูนย์กลางความร่วมมือทางเศรษฐกิจ สังคม สิ่งแวดล้อม และสุขภาพ ภายใต้ความร่วมมือ ของทุนทั้ง 3 อย่าง และจากการรวมตัวกันของกลุ่มคนในปี พ.ศ. 2547“เพื่อกำหนดขอบเขตหาแนวทางแก้ไขวิกฤตชุมชน ในการจัดทำแผนพัฒนาชุมชนตำบลผาบึงยั่งยืน 20 ปี (2547 – 2567) โดยมีการจัดตั้ง”คณะกรรมการพัฒนาชุมชนผาบึง”ขึ้น และได้นำวิธีการวิเคราะห์แบบSWAT เป็นการวิเคราะห์สภาพแวดล้อมชุมชน เพื่อค้นหาจุดแข็ง จุดเด่น จุดด้อยหรือสิ่งที่อาจเป็นปัญหาสำคัญในการดำเนินงานสู่สภาพที่ต้องการในอนาคตการวิเคราะห์สภาพการณ์ (Situation Analysis) วิเคราะห์จุดแข็ง จุดอ่อนเพื่อให้รู้จักตนเอง รู้จักสภาพแวดล้อมชัดเจน และวิเคราะห์โอกาส-อุปสรรค ในรูปแบบการเรียนรู้ด้วยการปฏิบัติจริง Learning by doing

การประเมินความสามารถหรือความพร้อมของชุมชน



16



สรุปการวิเคราะห์ชุมชนโดยวิธีการแบบ SWOT Analysis

1. Strengths = จุดแข็งหรือข้อได้เปรียบ

- 1.1 มีทรัพยากรธรรมชาติ ป่าไม้ ที่อุดมสมบูรณ์ มีการบุกรุกป่าน้อย ไม่มีการใช้สารเคมีในพื้นที่
- 1.2 คนในชุมชนยึดถือความเป็นชาติ ศาสนา และพระมหากษัตริย์
- 1.3 พื้นฐานและฐานะทางเศรษฐกิจของครัวเรือนโดยเฉลี่ยแล้วอยู่ในเกณฑ์ดี
- 1.4 มีสถานศึกษาที่มีคุณภาพ มีครูสอนดี มีนักเรียนได้รับรางวัลชนะเลิศระดับประเทศ มีเยาวชนได้ศึกษาและพัฒนาคุณภาพชีวิต จนถึงระดับมัธยมศึกษาตอนต้น
- 1.5 ประชากรส่วนใหญ่ได้รับการศึกษาขั้นพื้นฐานทำให้มีความรู้สามารถประกอบอาชีพได้หลากหลาย
- 1.6 ประชาชนของตำบลผาปังที่ได้รับการศึกษาในระดับที่ค่อนข้างสูง มีอาชีพและมีฐานะที่มั่นคง มีความสำนึกรักบ้านเกิด นำความรู้และทุนทรัพย์มาพัฒนาบ้านเกิดอย่างต่อเนื่อง
- 1.7 คนในชุมชนมีพื้นฐาน วัฒนธรรมองค์กรชุมชนคุณธรรม จริยธรรม และการนับถือศาสนาที่เหมือนกัน ทำให้สามารถอยู่ร่วมกันได้สงบสุข
- 1.8 ชุมชนตำบลผาปังมีศาสนสถาน พระอารามสงฆ์ วัฒนธรรม ขนบธรรมเนียมประเพณีท้องถิ่น ได้รับการยอมรับ และมีการอนุรักษ์ และฟื้นฟูมาอย่างต่อเนื่อง
- 1.9 มีอุปกรณ์ และระบบการสื่อสาร โทรศัพท์ อินเทอร์เน็ต ศูนย์เรียนรู้ ICT สถานีวิทยุชุมชน ตั้งอยู่ในชุมชนสามารถเข้าถึงข้อมูลข่าวสารได้อย่างทั่วถึง
- 1.10 ผู้นำชุมชน ผู้บริหารท้องถิ่น มีความเข้มแข็ง ไม่มีความขัดแย้ง
- 1.11 การเกษตรอินทรีย์

2. Weaknesses= จุดอ่อนหรือข้อเสียเปรียบ

- 2.1 ภูมิประเทศอยู่ในเขตภูเขา เงาฝน แล้ง และขาดน้ำเพื่อการเกษตร
- 2.2 สภาพดินในพื้นที่ทำการเกษตร เป็นดินทรายไม่เหมาะสมต่อการเกษตรกรรม ทำให้ผลผลิตทางการเกษตรออกสู่ตลาดในปริมาณน้อย
- 2.3 ประชากรในวัยทำงานมีการย้ายถิ่นฐานออกไปจากชุมชน เพื่อประกอบอาชีพ และตั้งถิ่นฐานอยู่ในพื้นที่อื่นทำให้ประชากรในชุมชนส่วนใหญ่อยู่ในวัยเด็ก และวัยชรา
- 2.4 วัฒนธรรมแบบชุมชนเมืองบางอย่างที่ไม่เหมาะสม ได้แทรกซึมเข้ามาในชุมชนอย่างรวดเร็ว ทำให้บางครั้งขนบธรรมเนียมประเพณีท้องถิ่น และความเป็นเอกลักษณ์ทางวัฒนธรรมชุมชนเปลี่ยนแปลง
- 2.5 วัฒนธรรมสังคมในชุมชนบางหมู่บ้านมีความอิจฉาสูง

3. Opportunities= โอกาสที่จะดำเนินการได้

- 3.1 ความสามัคคี ความเข้มแข็งของผู้นำชุมชน การมีส่วนร่วมของประชาชนตำบลผาปัง และหน่วยงานภาครัฐ รัฐวิสาหกิจ เอกชน ต่อการพัฒนาชุมชนตามระเบียบสำนักนายกรัฐมนตรีว่าด้วยการส่งเสริมกิจการเพื่อสังคมแห่งชาติ พ.ศ.2554 ให้เป็นศูนย์ปฏิบัติการเรียนรู้จริง Learning by doing
- 3.2 นำดิน น้ำ ป่า ความรู้ความสามารถของบุคลากร ให้เกิดกระบวนการเชื่อมโยงที่สรรสร้างมูลค่าเพิ่มทางเศรษฐกิจ สังคม สิ่งแวดล้อม และสุขภาพ
- 3.3 สร้าง รักษา ฟื้นฟู ทรัพยากรธรรมชาติ เป็นปัจจัย 4 ที่สอดคล้องกับความต้องการดำรงชีวิต และความสมดุลทางธรรมชาติ

แผนการพัฒนารวมชนตำบลผาบึง ประจำปี 2547-2567
คณะกรรมการหมู่บ้าน คณะกรรมการตำบลผาบึง และมูลนิธิพัฒนาชุมชนผาบึง

4. Threats= อุปสรรคหรือปัจจัยที่คุกคามการดำเนินงานของชุมชน

- 4.1 การแบ่งเขตพื้นที่การบริหารและพัฒนาพื้นที่ขององค์กรปกครองส่วนท้องถิ่น ไม่มีความสอดคล้องกับระบบเศรษฐกิจ สังคม สิ่งแวดล้อม และระบบจัดการสุขภาพเพื่อการดำเนินชีวิตของประชาชนตำบลผาบึง
- 4.2 การเปลี่ยนของสังคมชุมชนในรูปแบบใหม่ New Social Movement โดยเฉพาะการเปลี่ยนแปลงความคิดทางการเมืองสิ่งแวดล้อมระดับประเทศ ทำให้ส่งผลถึงการบริหารจัดการ การพัฒนาท้องถิ่น องค์กรการปกครองส่วนท้องถิ่น ท้องที่ ระหว่างตำบลแม่พริก และตำบลผาบึง ซึ่งเป็นเขตการบริหารรับผิดชอบพื้นที่ขององค์การบริหารส่วนตำบลแม่พริก
- 4.3 การเปลี่ยนแปลงทางการเมืองสิ่งแวดล้อมทางความคิดระหว่างกลุ่มบุคลากรที่อาศัยอยู่ในชุมชนตำบลผาบึง ในนิยามนี้เรียกว่า **“กลุ่มพัฒนาชุมชนผาบึง”** กับกลุ่มชุมชนที่ย้ายถิ่นฐานไปประกอบอาชีพในต่างถิ่น แต่ยังมีเครือญาติอาศัยอยู่ในพื้นที่ ในนิยามนี้เรียกว่า **“กลุ่มชุมชนผาบึงพลัดถิ่น”** มีความคิดเห็นและทัศนคติที่แตกต่างกัน

จากการรวบรวมข้อมูลความสัมพันธ์ชุมชน เพื่อการวิเคราะห์ ของชาวตำบลผาบึงทั้งกำนัน-ผู้ใหญ่บ้าน-สมาชิก อบต. ครู อาจารย์ พระสงฆ์ หมออนามัยและ อสม. สภาเด็กและเยาวชน (บวร.สส) เพื่อออกแบบวางแผนพัฒนาชุมชนผาบึงให้มีเศรษฐกิจดี สังคมดี สิ่งแวดล้อมดี สุขภาพดี พึ่งพาตนเองได้ โดยยึดหลักเศรษฐกิจพอเพียง ขององค์พระบาทสมเด็จพระเจ้าอยู่หัว และสมเด็จพระนางเจ้าพระบรมราชินีนาถ มาเป็นแบบอย่างในการดำรงชีวิต และได้รับการสนับสนุนการพัฒนาที่ยั่งยืนตามแผนงานที่กำหนดออกแบบความคิดทางสังคม Social Mapping จากหน่วยงานภาครัฐ รัฐวิสาหกิจ เอกชน ที่สอดคล้องกับการดำเนินชีวิตและความสมดุลทางธรรมชาติ โดยได้กำหนดแผนพัฒนาออกเป็น 4 แผนงาน 6 ยุทธศาสตร์การแก้ปัญหาชุมชนยั่งยืนดังนี้

แผนพัฒนา	วิสัยทัศน์
เศรษฐกิจ	ดีมีตั้งค์ ยั่งยืน
สังคม	อยู่เย็นเป็นสุข
สิ่งแวดล้อม	ดี สอดคล้องกับการดำรงชีวิต และความสมดุลทางธรรมชาติ
สุขภาพ	ดี มีสุข

สรุปประเด็นยุทธศาสตร์การพัฒนารวมชนผาบึง

ประเด็นยุทธศาสตร์ที่ 1 พัฒนาความรู้ ของประชาชนตำบลผาบึง ให้มีความรอบรู้ มีคุณธรรม จริยธรรม เป็นภูมิคุ้มกันทางสังคม โดยยึดหลักปรัชญาของเศรษฐกิจพอเพียงของพระบาทสมเด็จพระเจ้าอยู่หัวฯและสมเด็จพระนางเจ้าพระบรมราชินีนาถ นำไปเป็นปัญญาปฏิบัติในการดำรงชีวิต

เป้าประสงค์เชิงกลยุทธ์: ประชาชนตำบลผาบึง มีคุณธรรม จริยธรรม อยู่ร่วมกันในสังคมอย่างมีความสุขตามวิถีชุมชน

กลยุทธ์

- 1) เสริมสร้างและพัฒนาระบบการศึกษาทั้งในระบบ และนอกระบบ ในรูปแบบปัญญาปฏิบัติศึกษาให้มีความเป็นเลิศ โดดเด่น เพื่อพัฒนาครู เด็กนักเรียน เยาวชน และประชาชนให้มีคุณภาพคู่คุณธรรมสามารถเข้าถึงแหล่งความรู้ และแหล่งอาชีพที่เหมาะสม และมีสภาพแวดล้อมทางสังคม และสวัสดิการทางสังคมที่ดี
- 2) ยกกระตือรือร้นเรียนรู้ปัญญาปฏิบัติศึกษา ตามวิถีชุมชน การร่วมสรรค์สร้างมูลค่าเพิ่มทางสังคม Creating Share Values : CSV” ให้เป็นกลไกสำคัญในการขับเคลื่อนเพื่อการพัฒนาชุมชนยั่งยืน แก้ปัญหาเศรษฐกิจ สังคม สิ่งแวดล้อม ที่สอดคล้องกับการดำรงชีวิต และการเปลี่ยนแปลงทางเศรษฐกิจสังคมไทย Thai Social Economy ใน 20 ปีข้างหน้า
- 3) ส่งเสริมให้บุคลากรในตำบลผาบึงมีความตระหนักถึงหลักคำสอนขององค์พระสัมมาสัมพุทธเจ้าให้มีคุณธรรม จริยธรรม เสริมสร้างยกระดับความเข้มแข็งและสร้างภูมิคุ้มกันของสถาบันครอบครัวและสถาบันทางสังคมรวมทั้งสนับสนุนให้ดำรงชีวิตตามวิถีตามแนวปรัชญาของเศรษฐกิจพอเพียงขององค์พระบาทสมเด็จพระเจ้าอยู่หัวฯ
- 4) เสริมสร้างและสนับสนุนเพื่อให้เกิดความรักท้องถิ่น การอนุรักษ์และเผยแพร่ประเพณีศิลปวัฒนธรรมท้องถิ่นให้เป็นที่รู้จักอย่างกว้างขวาง
- 5) ส่งเสริมและสนับสนุนให้มีการออกกำลังกาย กีฬาและนันทนาการ
- 6) พัฒนาระบบโครงสร้างพื้นฐาน และสิ่งอำนวยความสะดวก (เช่นระบบประปา ไฟฟ้า ความปลอดภัยและความมั่นคง) เพื่อการบริการประชาชนอย่างทั่วถึงและมีประสิทธิภาพ

ชื่อตัวชี้วัด	ค่าเป้าหมายปี 2547-2551
1) ค่าดัชนีครอบครัวมีความอบอุ่นมากขึ้น	ร้อยละ 10
2) ร้อยละของความสุขมวลรวมเพิ่มขึ้น	ร้อยละ 50
3) ระดับความสำเร็จในการพัฒนาคุณภาพการบริหารจัดการภาครัฐ	ระดับ 5 ในแต่ละปี
4) ระดับความสำเร็จในการแก้ไขปัญหาเสพติด	ระดับ 5 ในแต่ละปี
5) จำนวนสถานบริการสาธารณสุขภาครัฐผ่านการรับรองมาตรฐาน HA	ร้อยละ 2 ต่อปี
6) ประชาชนพึงพอใจต่อการให้บริการ	ร้อยละ 80 ต่อปี
7) ร้อยละของการควบคุมคดีไม่น้อยกว่า	1 คดีต่อประชากร 100 คน

แผนการพัฒนาชุมชนตำบลผาปัง ประจำปี 2547-2567
คณะกรรมการหมู่บ้าน คณะกรรมการตำบลผาปัง และมูลนิธิพัฒนาชุมชนผาปัง

**ประเด็นยุทธศาสตร์ที่ 2 : ส่งเสริม ฟื้นฟู บริหารจัดการทรัพยากรธรรมชาติ และสิ่งแวดล้อมอย่างสมดุล และยั่งยืน
เป้าประสงค์เชิงกลยุทธ์ :**

- 1) ทรัพยากรธรรมชาติ และสิ่งแวดล้อมได้รับการอนุรักษ์ และฟื้นฟูเพื่อสร้างความสมดุลระบบนิเวศและรักษาคุณภาพสิ่งแวดล้อมเพื่อเป็นฐานการพัฒนาคุณภาพชีวิตการเกษตร และการท่องเที่ยวของตำบลผาปังรวมถึงรองรับการเปลี่ยนแปลงภูมิอากาศของโลก
- 2) เป็นฐานทรัพยากรธรรมชาติ และสิ่งแวดล้อมซึ่งมีการใช้ประโยชน์อย่างเหมาะสมความหลากหลายทางชีวภาพ มีความยั่งยืน และมีคุณภาพสิ่งแวดล้อมที่ดี
- 3) การบริหารจัดการทรัพยากรธรรมชาติ และรักษาคุณภาพสิ่งแวดล้อมของตำบลผาปัง และชุมชนเครือข่ายภายในตำบลผาปัง และชุมชนข้างเคียงแบบมีส่วนร่วม

กลยุทธ์

- 1) สร้างเสริมอนุรักษ์ และฟื้นฟูทรัพยากรธรรมชาติ รักษาคุณภาพสิ่งแวดล้อม และความหลากหลายทางชีวภาพ
- 2) บริหารจัดการ ส่งเสริม การใช้ประโยชน์จากทรัพยากรธรรมชาติ อย่างมีประสิทธิภาพและประสิทธิผล ภายใต้กฎหมายที่กำหนด
- 3) ส่งเสริมภาคีเครือข่ายต่างๆ และองค์กรเครือข่ายภาคประชาสังคมในการมีส่วนร่วมในการบริหารจัดการทรัพยากรธรรมชาติ
- 4) เพิ่มขีดความสามารถให้กับบุคลากรที่เกี่ยวข้องรวมทั้งใช้เทคโนโลยีในการบริหารจัดการทรัพยากรธรรมชาติและสิ่งแวดล้อมที่เหมาะสม และไม่ขัดต่อกฎหมาย
- 5) สนับสนุน และพัฒนาให้เกิดเครือข่ายป่าชุมชน และเฝ้าระวังด้านสิ่งแวดล้อม ดิน น้ำ ป่า โดยเน้นการมีส่วนร่วมของภาคีเครือข่ายประชาชนในท้องถิ่น
- 6) พัฒนา และส่งเสริมการบริหารจัดการน้ำทั้งระบบ

ชื่อตัวชี้วัด	ค่าเป้าหมายปี 2552-2562
1) ระดับความสำเร็จของการรักษาฐานทรัพยากรป่าไม้ ไม่ให้มีการบุกรุกทำลาย เพิ่มทรัพยากรป่าไม้	ร้อยละ10ต่อปี
2) ร้อยละในการบริหารจัดการดิน ป่า ในพื้นที่กรรมสิทธิ์ และป่าสงวนแห่งชาติ ตามความต้องการการใช้ประโยชน์ของประชาชน	ร้อยละ20ต่อปี (แล้วเสร็จปี 2556)
3) ร้อยละที่เพิ่มขึ้นของจำนวนเครือข่ายหมู่บ้าน/ชุมชน มีการบริหารจัดการทรัพยากรธรรมชาติอย่างมีประสิทธิภาพ และมีแผนการแก้ไขปัญหาสิ่งแวดล้อมอย่างเป็นรูปธรรม	ร้อยละ10 ต่อปี
4) ร้อยละของการสร้างกระบวนการมีส่วนร่วมของทุกภาคส่วนในการบริหารจัดการทรัพยากรธรรมชาติ และการแก้ไขปัญหาผลกระทบด้านสิ่งแวดล้อมทั้งในชุมชน	ร้อยละ20ต่อปี
5) ร้อยละของความพึงพอใจในการบริหารจัดการทรัพยากรธรรมชาติไม่น้อยกว่า	
6) จำนวนวันที่มีมลพิษทางอากาศไม่เกินค่ามาตรฐาน	ร้อยละ 30 ต่อปี
7) ร้อยละที่เพิ่มขึ้นของเครือข่ายภาคประชาสังคมที่มีส่วนร่วมในการบริหารจัดการป่าชุมชน ทรัพยากรธรรมชาติ และสิ่งแวดล้อม	0 วัน ร้อยละ10ต่อปี

แผนการพัฒนาชุมชนตำบลผาบึง ประจำปี 2547-2567
คณะกรรมการหมู่บ้าน คณะกรรมการตำบลผาบึง และมูลนิธิพัฒนาชุมชนผาบึง

ประเด็นยุทธศาสตร์ที่ 3 : เสริมสร้าง พัฒนา และยกระดับขีดความสามารถในการแข่งขันของชุมชน โดยใช้อัตลักษณ์ และองค์ความรู้เชิงสร้างสรรค์เพื่อสร้างความแตกต่าง และความโดดเด่นของตำบลผาบึงให้เป็นศูนย์ปัญญาปฏิบัติ ศึกษาการเรียนรู้ด้วยการปฏิบัติจริง Learning by doing ร่วมกับหน่วยงานภาครัฐ รัฐวิสาหกิจ เอกชน สร้างงานวิจัย สิ่งประดิษฐ์ นวัตกรรม และงานสร้างสรรค์ทางเศรษฐกิจ สังคม และสิ่งแวดล้อม เพื่อใช้เป็นองค์ความรู้การพัฒนาการจัดการ ตอบโจทย์ในการแก้ปัญหา และพัฒนาชุมชน พัฒนาศักยภาพผู้นำชุมชน ผู้นำท้องถิ่น พัฒนาศักยภาพผู้ประกอบการชุมชน เพื่อขับเคลื่อนกิจการเพื่อสังคม Social Enterprise

เป้าประสงค์เชิงยุทธศาสตร์: เพื่อให้ตำบลผาบึงเป็นฐานปัญญาปฏิบัติการเรียนรู้จริงในการผลิตและจำหน่ายผลิตภัณฑ์ชุมชน และสินค้าหัตถอุตสาหกรรมครัวเรือน ที่มีความโดดเด่นและมีคุณภาพสากล และสร้างมูลค่าทางเศรษฐกิจให้กับตำบลผาบึง ในรูปแบบ”การบริหารจัดการกิจการเพื่อสังคม”

กลยุทธ์

- 1) ส่งเสริม และพัฒนาศูนย์ปัญญาปฏิบัติศึกษา บ่มเพาะ การเรียนรู้จริงในการผลิต การตลาด ในการพัฒนาสินค้าหัตถอุตสาหกรรมครัวเรือนชุมชนให้มีคุณภาพ มาตรฐาน
- 2) ส่งเสริมการพัฒนา และวิจัย รูปแบบผลิตภัณฑ์ รวมถึงสินค้าหัตถอุตสาหกรรมให้มีมาตรฐานและตรงตามความต้องการตลาดโดยมีประสิทธิภาพด้านต้นทุนที่เหมาะสม
- 3) เสริมสร้าง และพัฒนาบุคลากรในชุมชนให้มีความรู้ ทักษะ และศักยภาพในการออกแบบ การพัฒนา การผลิต และบริหารจัดการ เพื่อให้การประกอบการเป็นไปอย่างมีประสิทธิภาพ
- 4) บริหารการระบบการตลาด เชื่อมโยงโครงข่ายธุรกิจ Business Matching ให้เครือข่ายกิจการเพื่อสังคมมีความยั่งยืน และไม่มีความเสี่ยงในการประกอบกิจการเพื่อสังคม Social Enterprise
- 5) ปรับปรุง และพัฒนาเทคโนโลยีอุตสาหกรรมครัวเรือน ชุมชน ให้มีประสิทธิภาพ

ชื่อตัวชี้วัด	ค่าเป้าหมาย ปี 2555-2567
1) จำนวนผลิตภัณฑ์ในกิจการเพื่อสังคม ที่มีมาตรฐานเพิ่มขึ้น	2 ผลิตภัณฑ์ต่อปี
2) จำนวนกิจการเพื่อสังคม ที่ได้รับการพัฒนารูปแบบตรงตามความต้องการตลาด	5 รูปแบบ
3) ร้อยละที่เพิ่มขึ้นของบุคลากรที่ได้รับการพัฒนาให้มีศักยภาพในการพัฒนาการผลิต และบริหารจัดการ เพื่อให้การประกอบการเป็นไปอย่างมีประสิทธิภาพ	ร้อยละ 10 ต่อปี
4) ระดับความสำเร็จในการประชาสัมพันธ์และจัดหาตลาดผลิตภัณฑ์ชุมชน ให้เป็นที่รู้จักแพร่หลาย	ระดับ 20 ในแต่ละปี
5) ร้อยละของรายได้จากการจำหน่ายผลิตภัณฑ์วิสาหกิจชุมชน รวมถึงสินค้าหัตถอุตสาหกรรมครัวเรือนเพิ่มขึ้น	ร้อยละ 20 ต่อปี

แผนการพัฒนาชุมชนตำบลผาบึง ประจำปี 2547-2567
คณะกรรมการหมู่บ้าน คณะกรรมการตำบลผาบึง และมูลนิธิพัฒนาชุมชนผาบึง

ประเด็นยุทธศาสตร์ที่ 4: ส่งเสริม และพัฒนาการท่องเที่ยวตามวิถีชุมชนตำบลผาบึง ให้มีมูลค่าเพิ่มทางเศรษฐกิจ ควบคู่กับการอนุรักษ์ทรัพยากรธรรมชาติและสิ่งแวดล้อมอย่างยั่งยืน.ในรูปแบบ กิจการเพื่อสังคม Social Enterprise

เป้าประสงค์เชิงยุทธศาสตร์ : พัฒนาตำบลผาบึง ให้เป็นศูนย์ปัญญาปฏิบัติศึกษาท่องเที่ยวตามวิถีชุมชน ผสมผสาน การเรียนรู้เชิงวิชาการด้านพลังงาน สิ่งแวดล้อม การเกษตร สาธารณสุข ศาสนาและวัฒนธรรม เพื่อสรรสร้าง มูลค่าเพิ่มทางสังคมร่วม (Creating Shared Values : CSV)

กลยุทธ์

- 1) เสริมสร้าง พื้นฟู และพัฒนาแหล่งท่องเที่ยววิถีชุมชน วัฒนธรรม สิ่งแวดล้อม เพื่อเพิ่มมูลค่าทางเศรษฐกิจชุมชน
- 2) ส่งเสริมการจัดการชุมชนสะอาด (Green Community) เชื่อมโยงแหล่งท่องเที่ยวที่มีความรับผิดชอบต่อ (Responsible Travel) และไม่มีผลกระทบต่อสิ่งแวดล้อมและสังคม (no or low impact) เพื่อให้เกิดการอนุรักษ์ทรัพยากร การจัดการสิ่งแวดล้อม การป้องกันกำจัดมลพิษ และอยู่ร่วมกับชุมชนท้องถิ่นอย่างยั่งยืน
- 3) สร้างกระบวนการมีส่วนร่วมของประชาชนและชุมชนท้องถิ่นเพื่อก่อให้เกิดการจัดการทรัพยากรธรรมชาติที่สามารถคืนผลประโยชน์สู่ท้องถิ่น
- 4) เสริมสร้าง พัฒนาและเพิ่มขีดความสามารถของบุคลากร และสถานประกอบการ โฮมสเตย์ ภาคการท่องเที่ยวของประชาชนในตำบลผาบึง ให้มีความรู้ความเข้าใจ ทักษะด้านภาษา วัฒนธรรมนานาชาติ และการท่องเที่ยวเชิงอนุรักษ์วัฒนธรรมตามวิถี
- 5) ส่งเสริมการประชาสัมพันธ์ เชื่อมโยงโครงข่ายการตลาดเพื่อการท่องเที่ยวเฉพาะกลุ่ม รวมถึงการสร้างสรรคกิจกรรม และรูปแบบการท่องเที่ยวชุมชนคาร์บอนต่ำ Low Carbon Society
- 6) สร้างเสริม ปรับปรุง และพัฒนาระบบโครงสร้างพื้นฐาน (เช่น ประปา ไฟฟ้า ความปลอดภัยและความมั่นคง) และสิ่งอำนวยความสะดวก (เช่น ห้องน้ำ ป้ายและศูนย์ข้อมูล) รวมทั้งเสริมสร้างระบบและเครือข่ายเพื่อการท่องเที่ยวอย่างทั่วถึงและมีประสิทธิภาพ
- 7) ส่งเสริม และสนับสนุนวิสาหกิจชุมชนเครือข่าย ให้มีการสร้างสรรค์ ผลิตภัณฑ์และจำหน่ายผลิตภัณฑ์ที่ระลึกจากแหล่งท่องเที่ยวของตำบลผาบึง

ชื่อตัวชี้วัด	ค่าเป้าหมาย ปี 2560-2567
1) ร้อยละของจำนวนนักท่องเที่ยวที่เพิ่มขึ้น(จากปีฐานพ.ศ. 2560)	ร้อยละ 10,11,12 ต่อปีตามลำดับ
2) รายได้จากการท่องเที่ยวเพิ่มขึ้น (จากปีฐาน พ.ศ. 2560)	ร้อยละ 20 ต่อปี
3) จำนวนแหล่งท่องเที่ยวที่ได้รับการฟื้นฟูสภาพแวดล้อม เชื่อมโยงโครงข่าย/ปรับปรุงภูมิทัศน์ให้สวยงาม/สิ่งอำนวยความสะดวก	3 แห่งต่อปี
4) จำนวนแหล่งท่องเที่ยวตามวิถีชุมชนที่ได้รับการสร้างใหม่ เช่น แหล่งท่องเที่ยวธรรมชาติป่าชุมชน เกษตรอินทรีย์ วิถีวัฒนธรรมชุมชน เป็นต้น	3 แห่งต่อปี
5) จำนวนแหล่งท่องเที่ยว/สถานที่ประกอบการด้านการท่องเที่ยว ที่ผ่านการประเมินมาตรฐานการท่องเที่ยว	2 แห่งต่อปี
6) จำนวนกิจกรรมพัฒนาศักยภาพบุคลากรการท่องเที่ยว	1 กิจกรรมต่อปี

แผนการพัฒนาชุมชนตำบลผาบึง ประจำปี 2547-2567
คณะกรรมการหมู่บ้าน คณะกรรมการตำบลผาบึง และมูลนิธิพัฒนาชุมชนผาบึง

ประเด็นยุทธศาสตร์ที่ 5 : ส่งเสริมการเชื่อมโยงโครงข่ายทางธุรกิจ Business Matching ในรูปแบบกิจการเพื่อสังคม ร่วมกับหน่วยงานภาครัฐ รัฐวิสาหกิจ เอกชน ทั้งในประเทศและต่างประเทศ

เป้าประสงค์เชิงกลยุทธ์ : กำหนดให้ตำบลผาบึง อำเภอแม่พริก จังหวัดลำปางเป็นศูนย์กลางการตลาดเพื่อการศึกษา วิจัย ผลิต จำหน่ายผลิตภัณฑ์อาหาร เครื่องนุ่งห่ม ยารักษาโรค ที่อยู่อาศัย พลังงานชุมชน เทคโนโลยีชุมชน และ นวัตกรรมชุมชนที่มีคุณภาพมาตรฐาน ร่วมกับเครือข่ายธุรกิจเพื่อสังคม ระดับองค์กรภายในประเทศ และต่างประเทศ

กลยุทธ์ :

- 1) ส่งเสริม และพัฒนานวัตกรรมการผลิตสินค้าจากไม้ชุมชน ผลิตภัณฑ์จากป่าชุมชน ผักปลอดสารพิษ พืช สมุนไพรพื้นบ้าน และผลิตภัณฑ์ที่มีคุณภาพมาตรฐานเพื่อความปลอดภัยต่อผู้บริโภค
- 2) พัฒนาและส่งเสริมการเพิ่มมูลค่าของผลิตภัณฑ์สินค้าเกษตร และการบรรจุภัณฑ์ให้มีมูลค่าเพิ่มทางเศรษฐกิจ
- 3) บริหารจัดการ ขยายเครือข่ายการตลาด ช่องทางการจำหน่ายสินค้า และผลิตภัณฑ์เพื่อสร้างรายได้ให้กับกลุ่ม วิสาหกิจชุมชน และเกษตรกรทั้งภายในประเทศและต่างประเทศ
- 4) พัฒนาเครือข่ายเกษตรกรชุมชนให้เข้มแข็ง สามารถเข้าถึงแหล่งเงินทุน เพื่อเสริมสร้างประสิทธิภาพความ คุ่มค่าในการลงทุนกิจการเพื่อสังคมในตำบลผาบึง

ชื่อตัวชี้วัด	ค่าเป้าหมาย ปี 2555-2565
1) ร้อยละของสมาชิกเครือข่ายกิจการเพื่อสังคมในชุมชนตำบลผาบึงที่ ได้รับการเตรียมความพร้อมในการผลิตสินค้าและได้คุณภาพมาตรฐาน	ร้อยละ 10 ต่อปี
2) ร้อยละของจำนวนนวัตกรรม/แปลง/ฟาร์ม จำแนกตามประเภท ได้แก่ นวัตกรรมพืช ปศุสัตว์ ประมง และการบริหารจัดการ ที่ได้ใบรับรอง มาตรฐาน จากหน่วยงานราชการที่เกี่ยวข้อง	ร้อยละ 5 ต่อปี
3) จำนวนเครือข่ายการผลิต การตลาด การจัดการเพื่อการขนส่ง การ ท่องเที่ยวชุมชน ที่เพิ่มขึ้น	3 แห่งต่อปี
4) ระดับความสำเร็จในการบริหารจัดการ และแก้ไขปัญหา	ระดับ 3 ในแต่ละปี
5) ร้อยละที่เพิ่มขึ้นของมวลรวมความสุข ทางเศรษฐกิจ สังคม สิ่งแวดล้อม สุขภาพ	ร้อยละ 10 ต่อปี

แผนการพัฒนาชุมชนตำบลผาปัง ประจำปี 2547-2567
คณะกรรมการหมู่บ้าน คณะกรรมการตำบลผาปัง และมูลนิธิพัฒนาชุมชนผาปัง

ประเด็นยุทธศาสตร์ที่ 6: สร้างเสริม และพัฒนาตำบลผาปัง ให้มีความพร้อมรองรับการเปลี่ยนแปลงบริบททางสังคม ในลักษณะใหม่ New Social Movements : NSMs ของประชาคมกลุ่มประเทศเศรษฐกิจอาเซียน กับคู่ค้าประเทศที่อยู่นอกอาเซียน

เป้าประสงค์เชิงกลยุทธ์: เตรียมความพร้อม และการปรับตัวของบุคคลากร การบริหารจัดการชุมชน เพื่อรองรับ โอกาส และผลกระทบที่จะเกิดขึ้นในความร่วมมือทางเศรษฐกิจ ของประชาคมกลุ่มประเทศเศรษฐกิจอาเซียน กับคู่ค้า ประเทศที่อยู่นอกอาเซียน

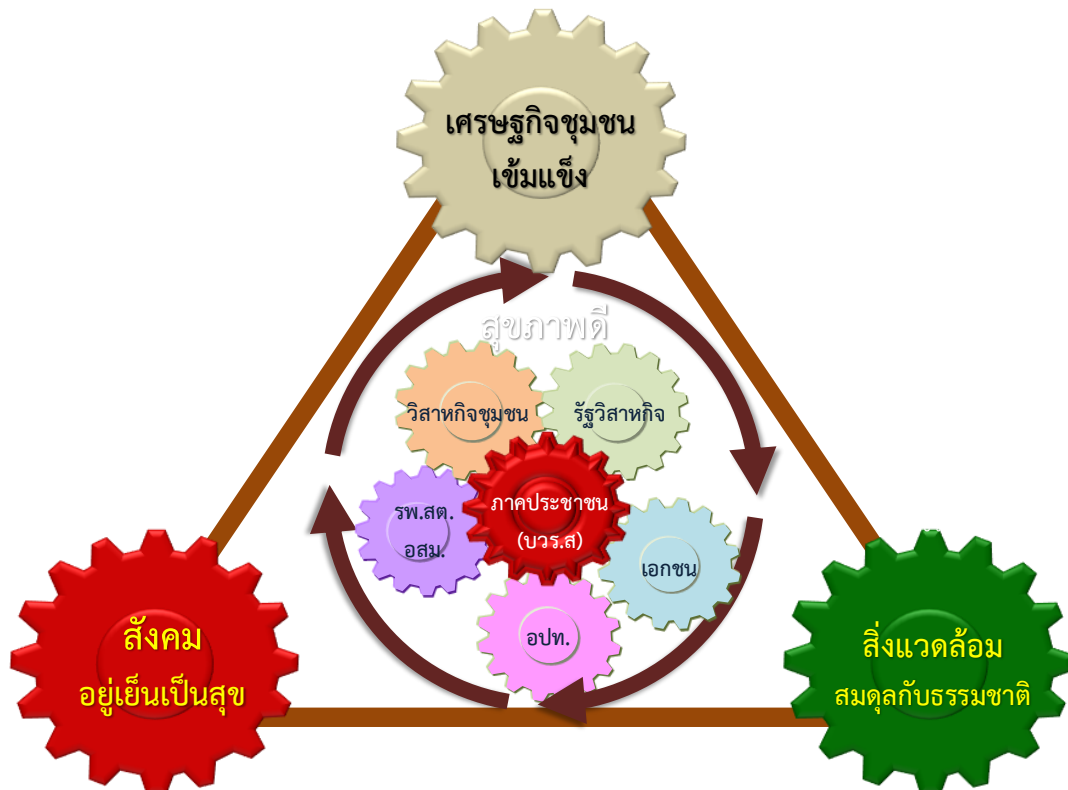
กลยุทธ์

- 1) พัฒนาบุคลากรทุกระดับ และทุกภาคส่วนให้มีการตื่นตัว (Awareness) และเพิ่มขีดความสามารถในการแข่งขันให้ประชาชนตำบลผาปัง วิสาหกิจชุมชนเครือข่าย ได้พัฒนาคุณภาพการผลิต และบริการ
- 2) ยกกระดับทักษะ ฝีมือแรงงาน และทักษะด้านภาษา ทั้งเด็ก เยาวชน และผู้สูงอายุ เพื่อเตรียมความพร้อมของชุมชนภายในตำบลผาปัง เข้าสู่ตลาดการท่องเที่ยวตามวิถีภูมิปัญญาพื้นบ้าน
- 3) ส่งเสริมการใช้ และอนุรักษ์ภาษาท้องถิ่น(คนเหนือเสียงเหนือ) และการใช้ภาษาไทยอย่างถูกต้องควบคู่กับการเรียนรู้ภาษาอังกฤษ ให้เป็นภาษาต่างประเทศหลัก และเรียนรู้ภาษาสากลอื่นๆ หรือภาษาประเทศเพื่อนบ้านตลอดจนการเรียนรู้เข้าใจวัฒนธรรมข้ามชาติ และวิถีชีวิตของคนในกลุ่มประเทศเศรษฐกิจอาเซียน กับคู่ค้าประเทศที่อยู่นอกอาเซียน
- 4) ยกดับปัญญาปฏิบัติศึกษา การเรียนรู้การพัฒนาวัฒนธรรมชุมชน วิถีชุมชน วิสาหกิจชุมชน การจัดการป่าชุมชน การท่องเที่ยวชุมชน ให้เป็นหลักสูตรการศึกษาร่วมกับมหาวิทยาลัย สถาบันการศึกษา หน่วยงานราชการ ท้องถิ่น ที่เกี่ยวข้อง เพื่อก้าวสู่การเป็นศูนย์กลางการพัฒนาชุมชนนานาชาติ
- 5) เร่งรัด จัดทำ และพัฒนาระบบสาธารณูปโภค ระบบการบริหารจัดการน้ำเพื่ออุปโภค บริโภค การเกษตร การคมนาคม และโลจิสติกส์ และระบบพลังงานทดแทนพึ่งตนเอง รองรับความมั่นคงด้านเศรษฐกิจชุมชนให้มีประสิทธิภาพ
- 6) พัฒนาการวิชาการท่องเที่ยวชุมชนการค้าการลงทุนวิสาหกิจชุมชนจัดการสุขภาพเข้มแข็ง ชุมชนแข็งแรง การผลิตสินค้าและบริการให้มีคุณภาพและได้มาตรฐานเพื่อการเข้าสู่ประชาคมเศรษฐกิจอาเซียน

ชื่อตัวชี้วัด	ค่าเป้าหมายปี 2559-2567
1) จำนวนบุคลากรภาครัฐ ภาคประชาชนในอำเภอแม่พริก ที่ได้รับการฝึกอบรมด้านภาษาต่างประเทศ ทั้งในระบบ และนอกระบบ	ร้อยละ 20 ต่อปี
2) ร้อยละของการฝึกอบรม เสริมสร้างความรู้ และการเพิ่มขีดความสามารถแก่เครือข่ายวิสาหกิจชุมชนในตำบลผาปัง นักเรียน นักศึกษาในสถาบันความร่วมมือ ข้าราชการท้องถิ่น ท้องที่ ในพื้นที่อำเภอแม่พริก อำเภอเถิน จังหวัดลำปาง	ร้อยละ 20 ต่อปี (แล้วเสร็จในปี 65)
3) ร้อยละของความพึงพอใจที่เพิ่มขึ้นของเครือข่ายวิสาหกิจชุมชนต่อระบบสาธารณูปโภคและสิ่งอำนวยความสะดวก เพื่อรองรับการเปลี่ยนแปลง	ร้อยละ 80 ต่อปี

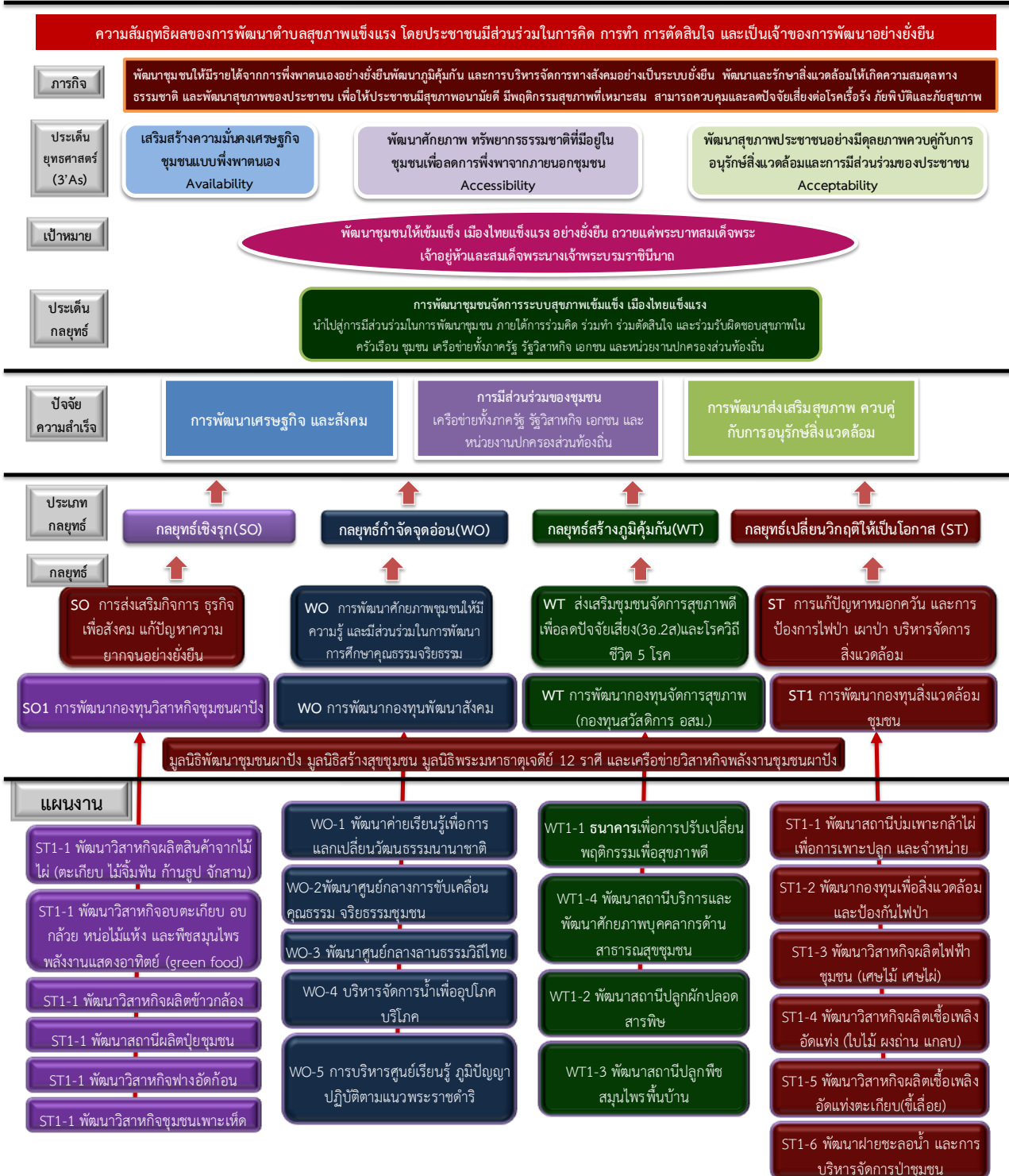
แผนการพัฒนาชุมชนตำบลผาปัง ประจำปี 2547-2567
คณะกรรมการหมู่บ้าน คณะกรรมการตำบลผาปัง และมูลนิธิพัฒนาชุมชนผาปัง

จากการกำหนดแผนที่กลยุทธ์ และการออกแบบแผนการดำเนินงานของ "คณะกรรมการพัฒนาชุมชนผาปัง" มี นายรังสฤษฏ์ คุณชัยมั่ง ที่ปรึกษา นายประเสริฐ เมืองเหมอะ ประธานกรรมการ นายวิรัตน์ สีคง ประธานเครือข่ายชุมชน นายธวัชชัย เทเวราช กำนันตำบลผาปัง พร้อม สอบต. ผู้ใหญ่บ้าน และกรรมการหมู่บ้าน 5 หมู่บ้าน พระสงฆ์ ครู เครือข่ายสภาเด็กและเยาวชนตำบลผาปัง ได้ยกระดับคณะกรรมการพัฒนาชุมชน" เป็น "คณะกรรมการกำกับทิศทางการพัฒนาชุมชนผาปัง" เพื่อมีหน้าที่ในการกำกับดูแลการดำเนินโครงการต่างๆ



แผนการพัฒนาชุมชนตำบลผาปัง ประจำปี 2547-2567
 คณะกรรมการหมู่บ้าน คณะกรรมการตำบลผาปัง และมูลนิธิพัฒนาชุมชนผาปัง

แผนที่กลยุทธ์และการประเมินประสิทธิภาพของการพัฒนาชุมชนตำบลผาปังยั่งยืน
 หมู่ที่ 3 ตำบลผาปัง อำเภอแม่พริก จังหวัดลำปาง



หมายเหตุ :